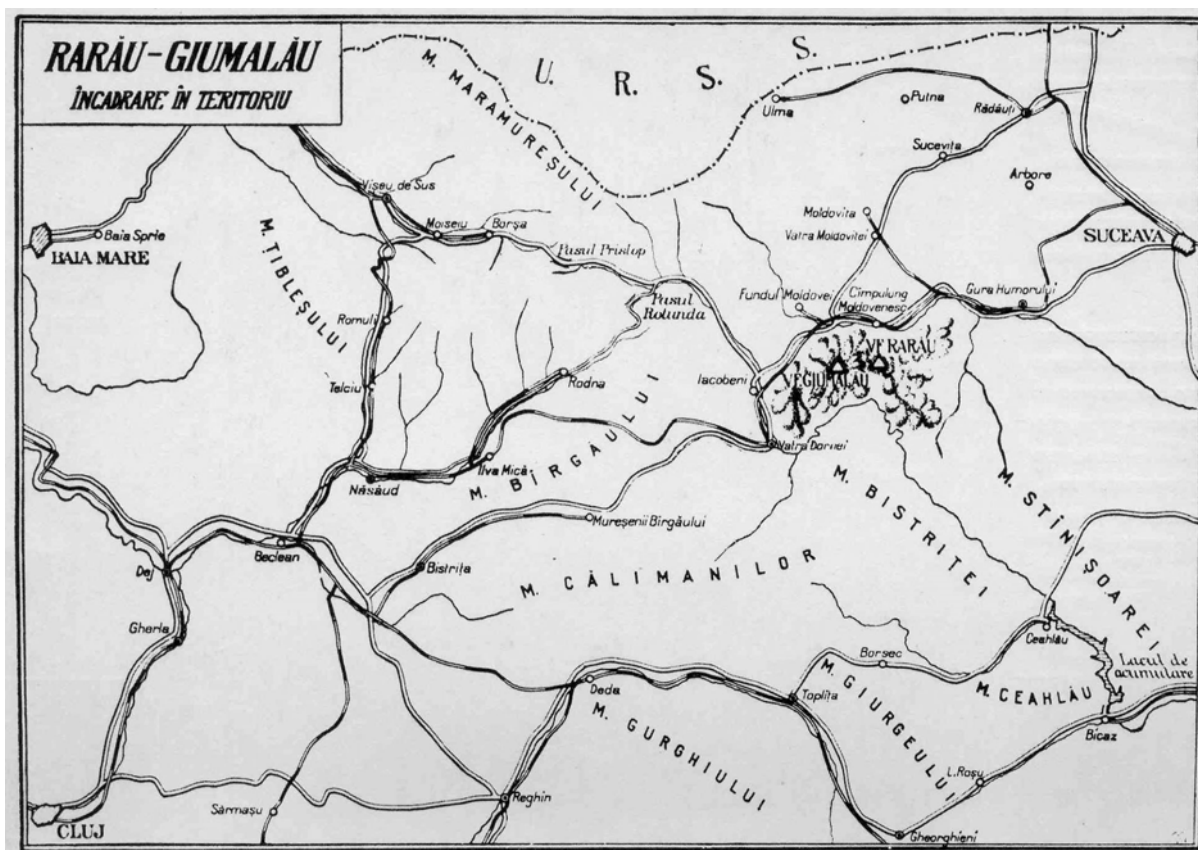


Herausgegeben vom Oficiul National de Turism Carpați [um 1965]  
 Digitalisierung: Sven Panthöfer (2003)

**Cuprins**

Munții Rarău și Giumalău .....	2
Trasee Turistice .....	7
Cu Plutele pe Bistrița.....	13
Trasee de schi .....	14
Trasee alpine .....	14
Indicatorul cabanelor.....	15
Explicația unor termeni folosiți in text.....	15



## MUNȚII RARĂU ȘI GIUMALĂU

În comoara de frumuseți a Carpaților românești, grupul de munți care formează masivele din nordul țării și la poalele cărora s-au dezvoltat câteva importante centre orășenești (Vatra-Dornei, Iacobeni, Pojorîta, Cîmpulungul-Moldovenesc etc.) ocupă un loc de frunte. Este vorba de Munții Bistriței și de Obcinele bucovinene, adevărat tezaur de pitoresc și splendori alpine.

Munții Bistriței, componenți ai grupei de mijloc a Carpaților Orientali, alcătuiesc una dintre cele mai însemnate regiuni geografice și turistice din nordul țării. Acești munți și-au luat numele de la principalul curs de apă ce-i străbate de la un capăt la altul, Valea Bistriței, și sînt constituiți din mai multe masive stîncoase, legate între ele prin culmi și obcine sau despărțite prin văi adînci.

În acest complex alpin, masivul Giumalău este situat lîngă limita nordică a grupei de mijloc a Carpaților Răsăriteni, iar punctul său culminant, Giumalău (1857 m), este întrecut numai de puține alte piscuri ale munților Bistriței, între care cel mai impunător este Omul-Suhardului (1932 m).

Considerente de natură turistică impun ca, împreună cu Giumalău, să ne ocupăm și de Munții Rarăului, ambele masive alcătuind o unitate turistică suficient de încheată, datorită celor două elemente de relief, culmea principală a masivului și Valea Bistriței, care dau posibilitatea organizării excursiilor în condiții asemănătoare.

Hotarele grupului Rarău – Giumalău sînt determinate, în cea mai mare parte, de firul unor văi importante.

De la Breaza și pînă la gura pîrului Puzdra, valea Bistriței formează laturile vestică și sudică ale masivului; hotarul estic urcă pe firul de apă al Puzdrei și coboară de-a lungul pîrului Șandru, iar spre nord, grupul Rarău – Giumalău, este delimitat prin firul de apă al

rîului Moldova și prin acel al pîrîului Putna. În continuare, hotarul trece peste vîrfurile Mestecănești (1292 m) și coboară în Valea Bistriței, la Breaza.

Hotarul care desparte Rarăul de Giumalău se desfășoară între Zugreni și Pojorîta, trecînd peste culme, prin șaua de 1308 m altitudine.

\*

Principala formă de relief a masivului este constituită dintr-o culme stîlcoasă întinsă, care, înălțîndu-se deasupra orașului Vatra-Dornei, se arcuiește larg, aproape în semicerc, cu concavitatea către sud. Culmea este alcătuită din cîteva coame cu vîrfuri semețe și obcini domoale, între care se adîncesc șei, pasuri și tarnițe. În vf. Giumalău, arcul acesta de culmi este întretăiat de o coamă secundară, orientată de la nord-vest la sud-est, și ale cărei picioare coboară, respectiv în Bistrița și Valea-Putnei.

Culmea principală are desfășurarea: Vatra-Dornei – Obcina-Mică, 1329 m – Giumalău, 1857 m – Munceii-Rarăului, 1591 m – Rarăul, 1653 m – Todirescu, 1492 m – Alunișul, 1330 m, iar culmea secundară trece prin Dealul-Tinișului, 1295 m – Alunul, 1667 m – Giumalău, 1857 m – Vf. Cald, 1574 m – Piciorul Rusca.

Deosebirea dintre structura celor două masive, Rarăul și Giumalău, se vedește în aspectul lor, cu totul diferit. Altitudinea medie a Giumalăului este de aproape 1250 m iar a douăzecea parte din suprafața sa de cca. 140 km<sup>2</sup> se menține la o altitudine de peste 1500 m. Deși blocul cristalin al Giumalăului se caracterizează prin forme de relief rotunde, totuși piscurile marchează, față de poalele lor, mari diferențe de nivel, particularitate de care va trebui să ținem seama neapărat la întocmirea itinerarelor în acești munți.

Spre deosebire de Giumalău, Rarăul (altitudine medie 1200 m), care prezintă specificul masivelor constituite din conglomerate și calcare, se caracterizează prin pereți abrupti și prăpăstioși, cum sînt cei dinspre Valea-Caselor, prăvălișurile Pietrii Zimbrului sau fețele stîlcoase și verticale ale turnurilor de calcar ce alcătuiesc Pietrele-Doamnei (1648 m) și a căror escaladare cere multă trudă.

\*

Din punct de vedere hidrografic, grupul de munți Rarău – Giumalău alimentează Siretul, către care Bistrița și Moldova aduc apele numeroaselor pîraie pe care le adună de pe întreaga arie a masivelor.

Rîul Bistrița scaldă poalele masivului Giumalău începînd din dreptul localității Breaza și pînă la Zugreni, iar de aci mai departe, curge pe hotarul Rarăului, pînă la gura pîrîului Puzdra. Pe acest parcurs, Bistrița are un pronunțat caracter de vale alpină, evident mai ales în magnificele chei, lungi de aproape 8 km, dintre Corhani și Crețele.

Afluenții mai de seamă pe care Bistrița îi primește dinspre Rarău și Giumalău sînt următorii (enumerare din amonte spre aval):

- pîraiele Chilia (cu traseul nr. 8), Rusca și Frumușana;
- Izvorul Arseneasa și Valea-Colbului (cu traseul nr. 6);
- pîrîul Chiril (cu traseul nr. 7) ;
- pîraiele Fierului, Fagului și Izvorul-Casei;
- pîraiele Leșu, Ursu și Izvorul-Puzdra.

Între afluenții pe care Moldova îi primește dinspre masiv, Valea Putnei, cu o lungime de aproape 20 km și de-a lungul căreia este condus traseul nr. 11, este cel mai important. Acesta primește, pe dreapta, pîraiele: Tinișul, Frumosul și Izvorul-Cîrstea. Demne de remarcat în această zonă sînt Cheile Putnei, tăiate de-a curmezișul în mase de calcare, precum și defileul Muncel – Piatra-Străjii.

În aval de gura Putnei, Moldova își sporește debitul cu apele Izvorului-Giumalău (p. Colbului).

Urmează apoi: pîrîul Străjii, Valea-Seacă (cu traseul nr. 4), Izvorul-Alb (cu traseul nr. 2), Izvorul-Malului, Valea-Caselor și pîrîul Șandru.

\*

Din punct de vedere geologic, Rarăul și Giumalăul sînt alcătuiți din roci variate, fapt care imprimă acestor munți caractere morfologice deosebite.

Astfel, munții grupați în jurul Giumalăului se caracterizează prin masivitate și altitudine, datorită rocilor cristaline din care sînt constituiți. Coamele și vîrfurile, ca și greabănul acestora, au forme domoale, lipsite de abrupturi. Panta versanților este însă destul de pronunțată, ceea ce determină diferențe de nivel mari, pe distanțe relativ scurte.

În contrast cu Giumalăul, grupul de munți din jurul Rarăului prezintă abrupturi de calcar, cum sînt fețele dinspre Valea Caselor ale piscului principal, sau pereții prăpăstioși ai «clipei calcare» modelată cu măiestrie de agenții atmosferici în semețele turnuri ale Pietrelor-Doamnei (traseul nr. 7). Aproape întreaga ramură sudică crestei principale care pornește din vîrfurile Rarău, de-a lungul versantului stîng al Bistriței, este alcătuită din clipe calcare, între care Tarnițele, Alunișul și Greabănul sînt cele mai spectaculoase, fără a egala însă frumusețea Pietrelor-Doamnei și aceia a Pietrei-Zimbrului (1625 m).

În afară de calcar, masivul Rarău este alcătuit și din straturi de conglomerate, pe care vînturile și apa le-au modelat în fel și chip, creînd, în numeroase puncte, interesante formații stîncose ce întregesc farmecul turistic al acestor munți.

O altă caracteristică a masivului Rarău-Giumalău o constituie existența cîtorva nivele de eroziune care au dat naștere unor frumoase poieni. Unele dintre acestea sînt străbătute de cîteva din cele mai însemnate trasee turistice marcate în acești munți (Poiana-Ciungi – traseele nr. 8,10 și 12; Poiana-Scăldătorilor și Poiana-lui-Alexa – traseul nr. 12; Poiana-Țișenilor și Poiana-Pentenilor – traseul nr. 8; Poiana-Ițcani – traseele nr. 11 și 12 etc.).

\*

Flora masivului se aseamănă mult cu aceea a Ceahlăului, în linii mari, pădurile sînt distribuite după aceeași lege a etajării lor în raport cu altitudinea, fiind alcătuite mai ales din: fag, frasin, paltin, mesteacăn, arin, scoruș, molid și brad. Pinul și zada sînt foarte rare. Mai sus de ultimii molizi, dincolo de 1500 m alt., înțîlnim zone întinse de jnepeni, multe pîlcuri de ienuperi, insule mari de smirdar și peria deasă a afinișurilor și merișorului.

Păișurile sînt reprezentate mai ales prin pajiști de tîrsă. Stegile sau steghiile (*Rumex alpinus* L.) ocupă suprafețe atît de întinse în partea dinspre nordul piscului Giumalău, încît ele au dat chiar numele unui masiv important, Muntele Stegile (1630 m).

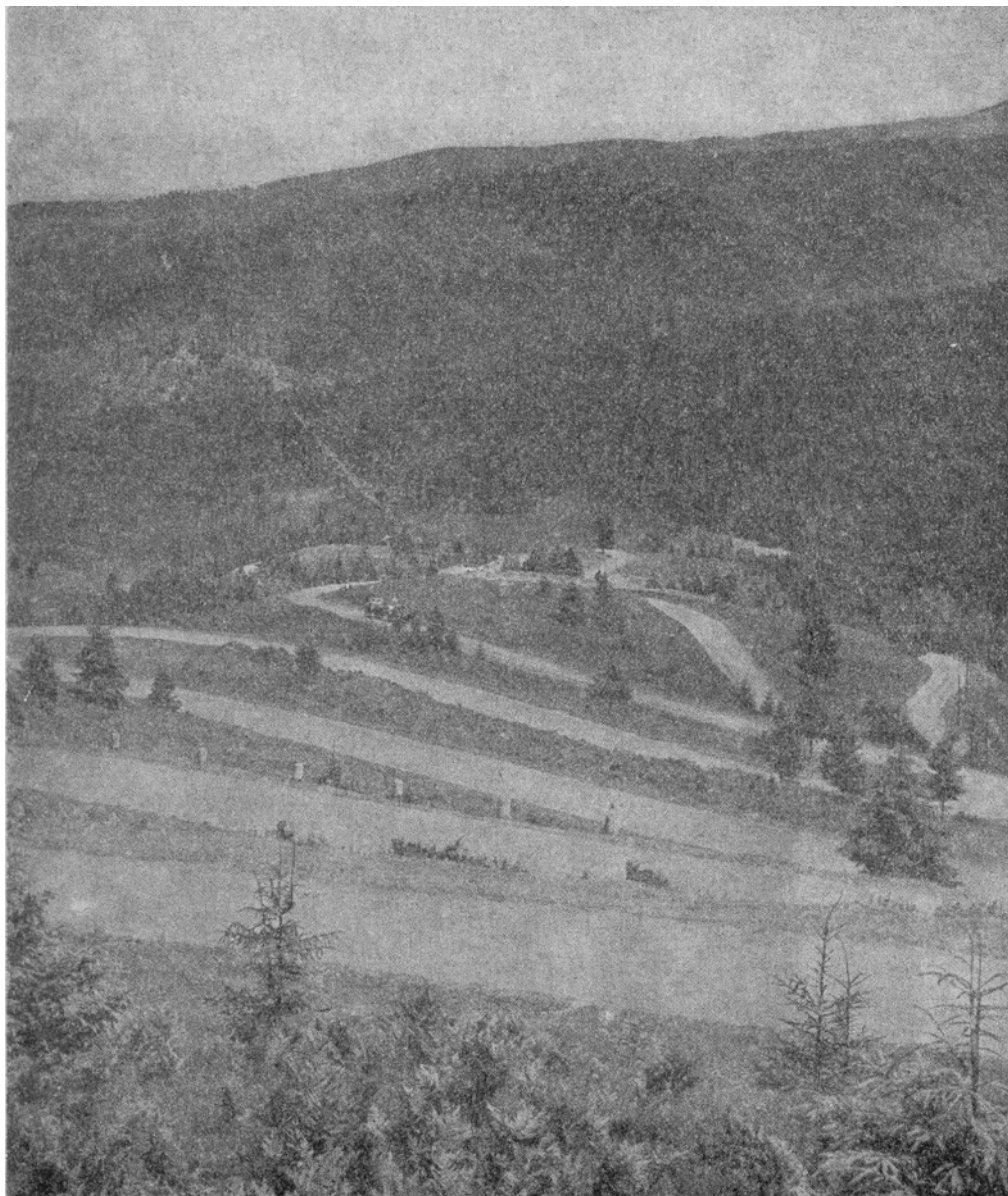
Campanule albastre și garofițe roșietice, alături de felurite specii de ghințuri fac încîntarea celor care cutreieră plaiurile și culmile Giumalăului. Argințica urcă mult spre culmi, iar gramineele alpine sînt și ele destul de numeroase în masiv.

În cuprinsul Rarăului, pe versantul de nord-est al Todirescului, se află una dintre cele mai interesante rezervații forestiere din cuprinsul Carpaților romînești, codrul secular de la Slătioara, cu o suprafață de peste 600 ha (traseul nr.13). În afara vegetației floristice și arborescente, codrul de la Slătioara oferă și alte interesante obiective turistice: sălbatica și îngusta vale a Latoacei, frumoasa cascadă din Valea-Ursului etc. O altă zonă vegetală interesantă este și pădurea din Valea-Putnei, dezvoltată în jurul Poienii-Ițcani din munții Giumalăului. Ea este mai redusă ca întindere decît codrul de la Slătioara și are o alcătuire diferită decît acesta (traseele nr. 11 și 12).

\*

Fauna grupului de munți Rarău – Giumalău este bogat reprezentată prin numeroase animale (dintre care unele de talie mare), fapt ce prilejuiește o intensă activitate cinegetică; cîteva adăposturi de vînătoare înlesnesc mult practicarea acestei discipline sportive. Fala cinegetică a Giumalăului o reprezintă mai ales cerbul, mistrețul, cocoșul de munte și, foarte

rar, cocoșul de mesteacăn. Mistreții, de exemplu, sînt atît de mulți, încît «rîmăturile» lor, care acoperă întinse suprafețe în masiv, au dat numele Muntelui Sapele (1427 m), al cărui greabăn este așa de răscolit de numeroasele turme de mistreți, încît pare a fi într-adevăr «săpat». Urșii sînt, de asemenea, destul de răspîndiți în pădurile din Rarău și Giumalău și constituie o podoabă de seamă a celor două masive.



#### **PASUL MESTECĂNIȘ**

Lupul, vulpea, bursucii și veverițele sînt nelipsiți și din acești munți. Prezența unora nu este dorită nici de om (cu excepția vînătorilor) și nici de unele sălbăticiuni lipsite de apărare. Existența altora, a veverițelor spre exemplu, întregește însă minunat farmecul peisagiului.

\*

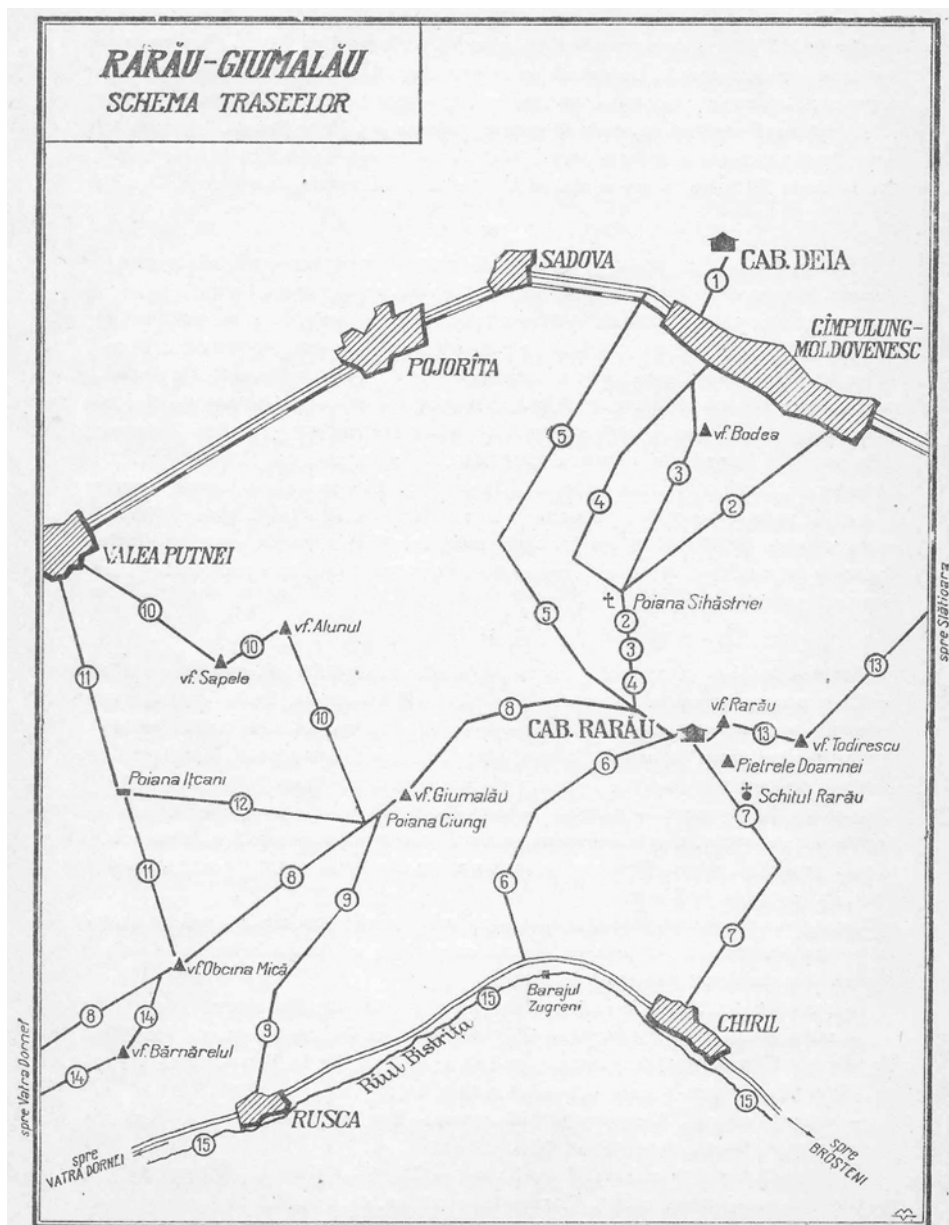
Rețeaua deasă de marcaje și așezarea favorabilă a cabanei Rarăul, creează posibilități multiple pentru cercetarea munților Rarăului și Giumalăului. De la cabană, pot fi parcurse în cursul unei singure zile, o serie de itinerarii variate care, străbătînd locuri de un pitoresc deosebit, conduc în localitățile de la poalele masivului. Așezările omenești de pe hotarele nordice și vestice ale muntelui sînt situate în lungul căii ferate Cîmpulung-Moldovenesc –

Iacobeni – Vatra-Dornei, astfel încât accesul la punctele de plecare pe traseu, este la îndemâna oricărui drumeț. Distanța de 8 km dintre stația Cîmpulung-Est și comuna Slătioara (punct terminus al traseului nr. 13) poate fi parcursă ușor, în aproximativ 2 ore.

Traseele care conduc către hotarul sudic al masivului sîrșesc toate în valea Bistriței, în puncte din care putem urca pe plutele ce parcurg un drum minunat și atît de deosebit de celelalte intinerare turistice.

În rezumat deci, căile de pătrundere în masiv sînt următoarele:

- calea ferată, Suceava-Nord – Cluj sau șoseaua Suceava – Dej, cu localitățile de pornire, Cîmpulung-Moldovenesc (traseele nr. 1, 2, 3, 4 și 5), Valea-Putnei (traseele nr. 10 și 11) și Vatra-Dornei (traseele nr. 8 și 14);
- drumul raional, Cîmpulung-Moldovenesc – Stulpicani – Frasin cu localitatea de pornire, Slătioara (traseul nr. 13);
- valea Bistriței și șoseaua Vatra-Dornei – Chiril – Broșteni, cu localitățile de pornire: Rusca (traseul nr. 9), Zugreni (traseul nr. 6), satul Chiril (traseul nr. 7), și coborîrea cu plutele (traseul nr. 15).



## TRASEE TURISTICE

1.

CÎMPULUNG-MOLDOVENESC, 642 m – CABANA DEIA, 680 m.

*Marcaj:* triunghi roșu. *Durata:* 30 minute. *Caracteristica parcurului:* Deși se desfășoară în afara limitelor munților Rarău-Giumalău, traseul interesează direct pe cercetătorii acestor munți, întrucât conduce, în foarte scurt timp, la cabana Deia, adăpost ce poate fi folosit atât vara cât și în timpul iernii, de drumeții ce sosesc o dată cu seara în Cîmpulung-Moldovenesc și nu vor să urce noaptea pe Rarău. Cabana Deia este situată pe versantul stîng al râului Moldova, la poalele Obcinei Feredeului, și face parte dintr-un grup de case construite printre salcîmii și pinii parcului natural de aci. Traseul poate fi parcurs și cu autovehicule.

De la gară, se urcă în oraș, mergînd apoi pe strada principală, spre est, pînă în dreptul parcului pe care îl traversăm, pentru a trece Moldova peste pod. În continuare, o șoseluță sau marcajul de pe malurile unui torent de munte, ne conduc pînă la cabană.

Accesul la Cîmpulung-Moldovenesc se face pe calea ferată (linia Cluj – Vatra-Dornei – Suceava-Nord) sau pe șoseaua națională nr. 17 (Suceava – Cîmpulung-Moldovenesc – Dej).

2.

STAȚIA CÎMPULUNG-EST, 620 m – POIANA-SIHĂSTRIEI, 950 m – CABANA RARĂUL, 1540 m

*Marcat:* punct roșu. *Durata:* 4–5 ore. *Caracteristica parcurului:* Se coboară din tren în stația Cîmpulung-Est. Marcajul urmărește traseul unei șosele carosabile (drum raional), pe care se poate ajunge cu autovehiculele pînă la cabana Rarăul și de aici mai departe, pe malurile Bistriței, în comuna Chiril, mergînd de-a lungul văii cu același nume (traseul nr. 7). Serpentinele șoselei sînt tăiate, din loc în loc, de potecile cu ajutorul cărora se scurtează drumul, la coborîre. Itinerarul poate fi parcurs și iarna.

Cabana Rarăul se află minunat situată sub vf. Rarău și are în față Pietrele-Doamnei, acele semețe turnuri de calcar ce izbucnesc parcă din adîncuri și profilează pe orizont contururile unei dantelării de un deosebit pitoresc. Platoul larg pe care este ridicată cabana întregește farmecul peisajului, iar izvorul, rece ca gheața, ce țîșnește puternic din stîncile de lîngă cabană, sporește frumusețea locului și este prețuit de drumeți, mai ales în zilele calde de vară, atît de frecvente pe Rarău.

În Poiana-Sihăstriei se adună traseele nr. 2 (de la Cîmpulung-Est) și nr. 3 și 4 (de la Cîmpulung-Moldovenesc, respectiv, pe sub vf. Bodea și pe Valea-Seacă); pe Munceii-Rarăului se întîlnește traseul nr. 5 (de la Cîmpulung-Moldovenesc, pe sub vf. Runcul) și traseul nr. 8 (de la Vatra-Dornei, peste Giumalău).

Accesul la punctul de intrare pe traseu (Cîmpulung-Est) este același ca la traseul nr. 1. în afară de drumul raional spre cabana Rarăul, din șoseaua națională nr. 17, înainte de Cîmpulung-Est, se mai ramifică și un alt drum raional, Cîmpulung-Est (Capu-Satului) – Slătioara – Stulpicani.

3.

CÎMPULUNG-MOLDOVENESC, 642 m – SUB VF. BODEA (1082 m), LA 950 m – POIANA-SIHĂSTRIEI, 950 m – CABANA RARĂUL, 1540 m.

*Marcaj:* triunghi galben. *Durata:* 4 ore. *Caracteristica parcurului:* Pornind din gară, se traversează orașul către est, pînă în dreptul străzii Pictor Grigorescu, unde începe marcajul. Trecem prin cîteva străzi periferice, ultima fiind paralelă cu firul de apă al unui component al Văii-Seci. Pînă la un punct de pe această stradă (înainte de a ajunge la un podet), traseul nostru este comun cu traseul nr. 4, pe care apoi îl părăsește, cotind la stînga, în urcuș pieptiș. De sub vf. Bodea înainte, traseul oferă perspective largi și străbate o serie de livezi întinse, finețe zmălțuite cu flori și petice mari de pădure. Pe traseu se întîlnesc cîteva firișoare de vale. Există posibilități de adăpostire la stîne și la «conacele» din finețe, astfel încît drumul poate fi străbătut destul de ușor și iarna.

Pînă în Poiana-Sihăstriei, alternanța urcușurilor și coborîșurilor dă traseului nr. 3 un caracter de oarecare dificultate, spre deosebire de traseul nr. 4, care urcă ușor, uniform, în schimb, traseul marcat cu triunghi galben, este mai pitoresc și se desfășoară pe o cărare zvîntată. De remarcat minunata perspectivă ce se deschide asupra Rarăului, atunci cînd se ajunge pe Plaiul Bodii, în zona dintre 900–950 m alt.

În Poiana-Sihăstriei se întîlnește traseul nr. 2 (de la Cîmpulung-Est) și se reîntîlnește traseul nr. 4, părăsit înainte de urcușul către vf. Bodea. Pe Munceii-Rarăului se întîlnesc traseele nr. 5 și nr. 6.

Accesul la Cîmpulung-Moldovenesc (intrarea pe traseu) se face așa cum s-a arătat la traseul nr. 1.

4.

CÎMPULUNG-MOLDOVENESC, 642 m – VALEA-SEACĂ – POIANA-SIHĂSTRIEI, 950 m – CABANA RARĂUL, 1540 m.

*Marcaj:* triunghi albastru. *Durata:* 4 ore. *Caracteristica parcurului:* Intrarea pe marcaj se face din strada principală, prin strada Pictor Grigorescu, o dată cu traseul nr. 3. Se străbat cîteva străzi periferice, apoi drumeagul, paralel cu un fir de apă al Văii-Seci, se transformă curînd în șleau de căruță, uneori foarte mocirlos. Semnele de marcaj, aplicate pe copaci sau pe stîlpii de telefon, conduc în Poiana-Sihăstriei, după ce – într-un luminiș – se întîlnește triunghiul galben al traseului nr. 3. Din Poiana-Sihăstriei înainte, marcajele nr. 2, 3 și 4 au traseu comun (de-a lungul drumului raional).

Aproape întregul traseu, presărat cu izvoare, este lipsit de perspective largi, el desfășurîndu-se mai tot timpul prin pădure.

Accesul la punctul de intrare pe traseu (Cîmpulung-Moldovenesc) se face ca la traseul nr. 1.

5.

CÎMPULUNG-MOLDOVENESC, 642 m – PE SUB VF. RUNCUL, 1142 m – DEALUL-PRASCA, 975 m – OBCINA-FLOCENILOR – MUNCEII-RARĂULUI, 1456 m și 1591 m – VF. TIHĂRAIA, 1470 m – ȘAUA DE 1435 m alt. – CABANA RARĂUL, 1540 m.

*Marcaj:* bandă albastră. *Durata:* 5–6 ore. *Caracteristica parcurului:* Intrarea pe traseu se face dinspre periferia nord-vestică a Cîmpulungului-Moldovenesc, pe pîrîul Mesteacăn. Drumul urmează apoi piciorul de munte, coborît din Obcina-Flocenilor și terminat deasupra Cîmpulungului-Moldovenesc prin piscul Runcul (1142 m), astfel încît străbătarea lui dă prilej



pentru admirarea unor minunate priveliști asupra vîrfurilor: Giumalău, Rarău și Pietrele-Doamnei. În prima parte a sa, traseul prezintă porțiuni cu pantă mare. Traseul nu este indicat a fi parcurs iarna.

Pe Munceii-Rarăului se întîlnesc traseele nr. 2, 3 și 4 care urcă de la Cîmpulung-Moldovenesc, respectiv, pe drumul raional, pe sub vf. Bodea, și pe Valea-Seacă. Nu departe de cabană se întîlnesc și traseele nr. 8 (de la Vatra-Dornei, peste Giumalău) și nr. 6 (de la Zugreni, pe Valea-Colbului).

Accesul la punctul de intrare pe traseu (Cîmpulung-Moldovenesc) se face după indicațiile date la traseul nr. 1.

6.

CABANA RARĂUL, 1540 m – PÎRÎUL COLBU – ZUGRENI, 742 m.

*Marcaj:* Triunghi roșu. *Durata:* 3 ore. *Caracteristica parcurului:* Pe prima jumătate de kilometru, marcajul, condus pe drumul Capu-Satului – cabana Rarăul – Chiril, este comun cu traseele nr. 5 (de la Cîmpulung-Moldovenesc, pe sub vf. Runcul) și nr. 8 (de la Vatra-Dornei, peste Giumalău).

De aci înainte, după 20 de minute de coborîș continuu în lungul firului de apă al Pîrîului-Rece, drumul taie șoseaua spre Chiril și trece apoi pe minunatele alei care șerpuiesc printre molizii ce împăduresc partea inferioară a văii Colbu. Pe parcurs, se întîlnesc cheile dintre Piciorul-Țepușelor și abruptul Crețelor. La Zugreni, se află barajul de curînd construit, loc de unde se poate începe o incîntătoare călătorie cu pluta, pe Bistrița, pînă la Broșteni, trecînd pe la Crucea, Toance și Gura-Bîrnarului. De-a lungul Bistriței, trece șoseaua națională nr. 17 B (Broșteni – Vatra-Dornei).

În afară de cabana Rarăul, posibilități de adăpostire peste noapte mai oferă și cabana plutășilor, de la Zugreni, unde există și un punct de desfacere a produselor alimentare.

Traseul nu se parcurge iarna.

7.

CABANA RARĂUL, 1540 m – ȘAUA DE 1435 m alt. – SUB POIANA-SCHITUL-RARĂU – PÎRÎUL CHIRIL – SATUL CHIRIL, 739 m.

*Marcaj:* punct albastru. *Durata:* 4 ore. *Caracteristica parcurului:* Traseul folosește a doua jumătate a drumului raional, care, trecînd pe la cabana Rarău, unește Cîmpulungul Moldovenesc de pe apa Moldovei, cu satul Chiril de lîngă apa Bistriței. Drumul este un coborîș continuu, la început pe picior de munte, apoi pe fir de vale.

De la Chiril se poate ajunge la Broșteni, fie pe șoseaua care trece pe valea Bistriței, fie coborînd cu plutele, pe la Crucea și Toance. La Vatra-Dornei se poate ajunge urmînd în susul Bistriței, șoseaua națională nr. 17 B, Broșteni – Crucea – Vatra-Dornei.

Traseul nu este indicat ca drum de iarnă.

8.

CABANA RARĂUL, 1540 m – ȘAUA DE 1435 m alt. – STÎNA DIN BAȘCA, 1350 m – ȘAUA FUNDUL-COLBULUI, 1308 m – POLIȚA-CAPRELOR, 1405 m – VF. GIUMALĂU, 1857 m – POIANA-CIUNGI, la 1550 m – OBCINA-MICĂ, 1329 m – STÎNA DIN OBCINA-MICĂ, 1245 m – PÎRÎUL CHILIA – VATRA-DORNEI, 805 m.

*Marcaj:* bandă roșie. *Durata:* 10–11 ore. *Caracteristica parcurului:* Traseu de legătură între cele două masive, Rarău și Giumalău; folosește poteca de pe spinarea culmii principale.

Drumul este dificil numai din cauza lungimii lui. La început, coborișul pînă în șaua Fundul-Colbului se face pe gol alpin sau prin rariște de pădure. Urmează apoi un lung urcuș prin pădure și o trecere de-a coasta a pîraielor de obîrșie a Izvorului-Giumalău (cu minunate perspective asupra văii Moldovei). Pe platforma vf. Giumalău, se ajunge după un urcuș prin gol alpin, pe o potecă furișată printre jnepeni și ienuperi. De pe Giumalău se coboară, pe o cărare priporoasă, în Poiana-Ciungi. În continuare, drumul trece prin pădure și printr-un șir de minunate poieni, pînă la stîna de deasupra obîrșiei văii Chilia. De aci încolo, un drumeag pe fir de vale ne scoate pe malul stîng al Bistriței, în fața marelui combinat forestier «Bernat Andrei», de la Vatra-Dornei. După cîteva sute de metri parcurși în susul Bistriței, se ajunge la Vatra-Dornei, minunata stațiune balneoclimaterică din nordul țării.

La cabana Rarăul, se poate ajunge de la Cîmpulung-Moldovenesc (traseele nr. 2, 3, 4 și 5), de la Slătioara (traseul nr. 13), de la Zugreni (traseul nr. 6) și de la Chiril (traseul nr. 7). De la cabană și pînă în șaua de 1435 m alt., traseele nr. 7 și 8 merg paralel; în șaua de sub vf. Giumalău, se desparte traseul nr. 9 (spre Rusca), în Poiana-Ciungi se ramifică traseele nr. 10 (spre localitatea Valea-Putnei, peste munții Chilia, Alunul și Sapele) și nr. 12 (la Poiana-Ițcani). Sub vf. Obcina-Mică se întîlnește traseul nr. 11 (venind de la Valea-Putnei, prin Poiana-Ițcani) și ceva mai departe se ramifică traseul nr. 14 (spre Vatra-Dornei, peste vf. Bîrnărelul).

În Vatra-Dornei se ajunge, cu trenul, pe linia de cale ferată Suceava-Nord – Vatra Dornei – Cluj. Prin oraș trec atît șoselele naționale nr. 17 (Dej – Vatra-Dornei – Suceava) și nr. 17 B (Vatra-Dornei – Chiril – Ceahlău) cît și drumul regional Vatra-Dornei – Dîrmoxa – Broșteni. Da la Vatra-Dornei se poate coborî cu plutele, pe Bistrița (schelă pentru plute, la 2 km în aval de oraș). Traseul nu este indicat iarna.

9.

VF. GIUMALĂU, 1857 m – ȘAUA GIUMALĂULUI, 1840 m – VF. CALD, 1574 m – SATUL RUSCA, 772 m.

*Marcaj:* punct roșu, același cu cel de pe valea pîrîului Rusca. *Durata:* 3–4 ore. *Caracteristica parcursului:* Traseul este folosit de drumeții care, o dată ajunși pe vf. Giumalău, vor să încheie excursia coborînd cu plutele pe Bistrița. Drumul este un coboriș aproape neîntrerupt.

Din cauza lipsei de adăposturi, traseul nu este indicat iarna.

Pe vf. Giumalău se ajunge urmînd traseul nr. 8 (dinspre sud-vest, de la Vatra-Dornei, sau dinspre est, de la cabana Rarăul). Se mai poate ajunge pe vîrf și din localitatea Valea-Putnei, urmînd traseele nr. 10 (peste munții Sapele, Alunul și Chilia) și nr. 12 (pe la Poiana-Ițcani). Din satul Rusca se poate continua drumul spre Broșteni (cu plutele, pe la Zugreni, sau pe șoseaua națională nr. 17 B, pe valea Bistriței). La Vatra-Dornei (11 km în amonte de satul Rusca) se poate ajunge pe șoseaua națională nr. 17 B, Călugăreni – Chiril – Vatra-Dornei.

10.

VALEA-PUTNEI, 853 m – VF. SAPELE, 1427 m – VF. ALUNUL, 1667 m – CHILIA-MICĂ, 1599 m – CHILIA-MARE, 1631 m – VF. GILII, 1651 m – VF. STEGILE, 1630 m – POIANA-CIUNGI, LA 1650 m – VF. GIUMALĂU, 1857 m.

*Marcaj:* punct albastru. *Durata:* 7 ore. *Caracteristica parcursului:* Traseul folosește un plai de coamă (pe muntele Sapele și apoi pe culmea secundară Giumalău – Alunul) astfel încît străbaterea lui ne dă prilejul să admirăm priveliști frumoase și larg cuprinzătoare asupra Obcinelor bucovinene și văilor de la poalele masivului (Valea-Putnei și Valea Moldovei).

Din lipsă de adăposturi, traseul nu se parcurge iarna.

În Poiana-Ciungi, se întâlnește traseul nr. 8 (de la Vatra-Dornei, dinspre sud-vest, și spre cabana Rarăul, către est). Pe platforma vârfului Giumalău urcă și traseul nr. 9 (de la Rusca).

Accesul la localitatea de pornire pe traseu (Valea-Putnei) se face cu trenul (linia de cale ferată, Suceava-Nord – Vatra-Dornei – Cluj) sau pe șoseaua națională nr. 17, Dej – Iacobeni – Suceava.

De pe vf. Giumalău, se poate coborî la Vatra-Dornei (traseul nr. 8), la Rusca, pe valea Bistriței (traseul nr. 9) sau se poate ajunge la cabana Rarăul (traseul nr. 8).

11.

COMUNA VALEA-PUTNEI, 853 m – IȚCANI, 930 m – POIANA-IȚCANI, 985 m – VF. OBCINA-MICĂ, 1329

*Marcaj:* triunghi roșu. *Durata:* 4 ore. *Caracteristica parcursului:* Traseu de vale (drumul urmează porțiunea superioară a Văii-Putnei). Din șoseaua națională, un drum carosabil, lung de 9 km, desprins spre sud în localitatea Valea-Putnei, duce până în Poiana-Ițcani, la 985 m alt., astfel încât, în timpul iernii, se poate ajunge cu ușurință în acest punct.

Sub vf. Obcina-Mică, se întâlnește traseul nr. 8 (de la Vatra-Dornei sau spre cabana Rarăul).

Accesul la punctul de pornire pe traseu (localitatea Valea-Putnei), se face ca la traseul nr. 10, iar coborîrea la cea mai apropiată stație de cale ferată (Vatra-Dornei), se face pe traseul nr. 8.

12.

POIANA-IȚCANI, 985 m – POIANA-LUI-ALEXA, 1830 m – POIANA-CIUNGI, LA 1550 m.

*Marcaj:* bandă galbenă. *Durata:* 3–4 ore. *Caracteristica parcursului:* Traseu de culme, marcat pentru a se stabili o legătură directă între Poiana-Ițcani și platforma vârfului Giumalău.

Prin Poiana-Ițcani trece și traseul nr. 11 (de la localitatea Valea-Putnei, pe culme, sub vf. Obcina-Mică). În Poiana-Ciungi se adună traseele nr. 8 (de la Vatra-Dornei sau spre cabana Rarăul), nr. 10 (din localitatea Valea-Putnei, peste Sapele și Alunul) și nr. 12.

La punctul de intrare pe traseu (Poiana-Ițcani), se ajunge din comuna Valea-Putnei, pe traseul nr. 11. Din Poiana-Ciungi, se poate coborî la Vatra-Dornei (traseul nr. 8), la Rusca, în Valea-Bistriței (traseul nr. 9) sau, peste vf. Giumalău, se poate ajunge la cabana Rarăul (traseul nr. 8).

13.

CABANA RARĂUL, 1540 m – VF. RARĂU, 1653 m – VF. POPII-RARĂULUI, 1622 m – VF. TODIRESCU, 1492 m – CODRUL SECULAR DE LA SLĂTIOARA – COMUNA SLĂTIOARA, 733 m.

*Marcaj:* triunghi roșu. *Durata:* 4 ore. *Caracteristica parcursului:* În prima lui parte, traseul este un drum de culme, cu largi perspective asupra munților Bistriței și Obcinelor bucovinene. În partea finală, traseul străbate codrul secular de la Slătioara, interesantă rezervație forestieră, și coboară în comuna cu același nume, în punctul numit «La-Pîrîu». Traseul nu se străbate iarna.

La cabana Rarăul se poate ajunge, de la Cîmpulung-Moldovenesc (pe traseele nr. 2, 3, 4 și 5), de la Vatra-Dornei (pe traseul nr. 8), de pe Bistrița, de la Zugreni (pe traseul nr. 6) și din satul Chiril, tot de pe Bistrița (pe traseul nr. 7).

Din comuna Slătioara, pe drumul raional Cîmpulung-Moldovenesc – Stulpicani – Frasin, se poate ajunge la Cîmpulung-Moldovenesc (8 km) sau în Gura-Humorului.

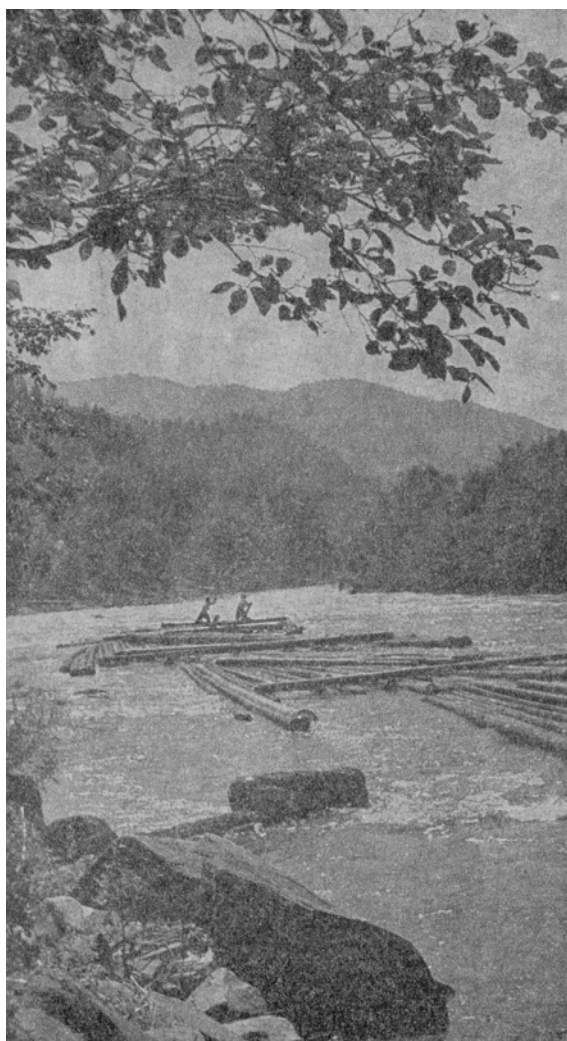
14.

VATRA-DORNEI, 805 m – SUB VF. BÎRNĂRELUL, 1328 m – POIANA-OBCINA-MICĂ, 1245 m.

*Marcaj:* banda albastră. *Durata:* 4 ore. *Caracteristica parcurului:* Traseul este o variantă locală a itinerarului nr. 8 și a fost marcat pentru a se înlesni ascensiunea directă a vârfului Bîrnărelul de pe care se desfășoară o splendidă priveliște asupra Munților Bistriței și Obcinelor. Intrarea pe traseu se face de pe malul stîng al Bistriței, din aval de Gura-Chiliei.

Accesul în localitatea de pornire (Vatra-Dornei) se face pe calea ferată (linia Cluj – Vatra-Dornei – Suceava-Nord) sau pe șoseaua națională nr. 17, Dej – Vatra-Dornei – Suceava. Din Vatra-Dornei pornește și șoseaua națională nr. 17 B, pe valea Bistriței, prin Chiril pînă la Călugăreni, apoi pe malul lacului de acumulare al hidrocentralei «Vladimir Ilici Lenin», la Bicz.

Din Poiana-Obcina-Mică, se poate reveni la Vatra-Dornei, urmînd traseul nr. 8, sau se poate ajunge în Poiana-Ițcani și, mai departe, în localitatea Valea-Putnei, pe traseul nr. 11. Traseul nu se parcurge iarna.



**PLUTE PE BISTRIȚA**

## CU PLUTELE PE BISTRIȚA

Unul dintre cele mai interesante drumuri turistice din Munții Rarăului și Giupalăului este acela care însoțește panglica de apă a Bistriței. El poate fi parcurs, fie mergând pe șoseaua croită printre stînci, pe malurile râului, fie coborînd firul văii cu una dintre numeroasele plute de bușteni ce săgetează peste crestele nahlapilor Bistriței.

15.

VATRA-DORNEI, 805 m – SATUL BULICENI, 787 m – SATUL RUSCA, 772 m – SATUL SUNĂTORI – SATUL MORĂREȘTI – COMUNA CĂLINEȘTI – ZUGRENI, 742 m – SATUL ARAMA – SATUL CHIRIL, 739 m – SATUL COJOCI, 716 m – SATUL LUNGA – SATUL GEAMĂNA – COMUNA CRUCEA, 705 m – TOANCELE – GURA-BÎRNARULUI – SATUL PORCĂREAȚA – SATUL HOLDA – SATUL HĂRĂROAIA – COMUNA BROȘTENI, 630 m.

*Durata:* Timpul necesar pentru parcurgerea întregului itinerar este de 6 ore. Cum însă, la barajul de la Zugreni, plutele fac de obicei un popas așteptînd pornirea «haitului», trebuie să socotim că avem nevoie de o zi întreagă pentru a ajunge de la Vatra-Dornei la Broșteni.

Accesul la punctul de pornire pe traseu (Vatra-Dornei) se face după cum s-a arătat la traseul nr. 14. Prin Broșteni trece șoseaua națională nr. 17 B (Vatra-Dornei – Chiril – Broșteni – Călugăreni) și șoseaua regională Vatra-Dornei – Dîrmoxa – Broșteni.

Intrarea pe drumul de apă se face fie din Vatra-Dornei («îmbarcîndu-ne» într-una din schelele din aval de oraș), fie urcînd pe plută din locurile în care am ajuns coborînd de pe munte pe unul din drumurile indicate la capitolul precedent (traseele nr. 6, 7 și 9).

Prima parte a traseului, Vatra-Dornei – Zugreni, este numai o făgăduință a frumuseții locurilor prin fața cărora vom trece mai apoi, în aval de cotul Căpriței. Nimic nu vădește însă că ar exista, cine știe unde, locuri în care – așa cum i-a mers faima – Bistrița ar sfărîma plutele ca pe niște surcele. Patul albiei nu-i prea înclinat pe aici, grindurile de piatră de pe fundul văii nu învolvurează nahlapi înalți, iar «bălțile», puțin întinse, nu ascund genuni de care să-ți fie teamă. Pluta alunecă lin, cîrmacii și dălcăușul împing, cînd și cînd, în «condeiele» cîrmelor, iar priveliștile pline de farmec se succed domol, proiectînd pe ecranul siniliu al cerului, cele două semețe piscuri ale gigantilor de piatră, ce străjuiesc de-o parte și de alta a râului: Giupalăul și Pietrosul-Bistriței.

Plutașul, la fel cu cel ce acum cîteva decenii purta pe Vlahuță prin fața acelorași splendori ale naturii, ne spune numele locurilor pe care le întîlnim în cale: Ortoaia, Ragila Bolătăului, Piatra-Paraschivei, ostrovul «La Curichiște», Piatra-Osoiu, Gura-Sunătorului, Cotul-Căpriței și Balta-Zugreni. Aci părăsim pluta, trecem cu picorul peste baraj și, în balta din confluența cu Pîrîul-Colbului, instalați pe o altă «navă» de bușteni, așteptăm pornirea haitului următor.

Reîncepem călătoria cu o primă emoție: trecerea prin «purif». Vom întîlni, de aci încolo, multe astfel de zăgăzuri ale râului, întocmite de om pentru a spori adîncimea apei, și trecerea prin ele devine curînd o joacă, pe care, copii mari, o așteptăm cu nerăbdare și plăcere.

Un peisaj variat și de un pitoresc deosebit împodobește calea de apă: chei înguste (Stana-Coifului, Stana-Roșie, abruptul Crețelor) gîtuie parcă râul, cascadele înalte și spumoase ale afluenților Bistriței (Moara-Dracului) ne udă, pe plută, cu milioanele stropilor de apă în care soarele risipește fărîme de curcubeu; cîrjoaie largi succesc râul în loc de-i amețesc undele (Dîmbul-Colacului) și întinsuri tăcute și mari de apă crează minunate oglinzi (Genunea-Crucii). Numai Toancele a trecut pe nesimțite. Lupta grea a plutașilor și sfărîmările pline de urmări tragice ale plutelelor, evocate de Vlahuță, sînt acum numai o amintire; în ultimii ani, au

fost îndepărtate cu dinamită grindurile fundului și colții stîncilor de deasupra apei, astfel încît munca plutașilor nu mai este astăzi o luptă cu moartea.

La Broșteni, coborîrea ia sfîrșit, iar peste ani, frumusețea drumului stăruie în suflet, mereu proaspătă și îmbietoare, pentru organizarea altor călătorii pe drumul fără pulbere al Bistriței.

## TRASEE DE SCHI

Formele domoale și rotunjite ale munților Dornei și Obcinelor cîmpulungene, oferă numeroase și variate posibilități pentru practicarea schiului, împrejurimile imediate ale Cîmpulungului-Moldovenesc, spinarea Mestecănișului sau versanții lini ai depresiunii întinse în care este situată Vatra-Dornei, sînt tot atîtea minunate locuri în care se pot organiza deplasări cu schiul. Schiorii, bine antrenați și dotați cu un echipament corespunzător, pot întocmi itinerare care, vizînd așezările omenești din localitățile de la poalele masivelor Giupalău și Rarău, să conducă fără greutate în poienile de altitudine, numai după 2–3 ore de urcuș. Astfel de posibilități oferă mai ales Giupalăul, în care Poiana-Sapelor, Poiana-Ciungi, Poiana-Țicșenilor și pantele înconjurătoare, sînt locuri minunate pentru schi.

## TRASEE ALPINE

Existența pereților abrupti de calcar despre care am pomenit mai înainte, a dat alpiniștilor noștri prilejul să stabilească o serie de trasee, de-a lungul cărora se poate ajunge în puncte, care prin poziția lor dominantă, oferă priveliști largi asupra împrejurimilor. Unul din aceste puncte, este grupul de stînci al Pietrelor-Doamnei, tancuri pentru escaladarea cărora, dăm cîteva indicații sumare în cele ce urmează.

Intrarea pe traseu se face de la baza turnului mare, unde se ajunge în 10–15 minute, urmînd cărarea ce pleacă din fața cabanei Rarău și urcă o diferență de nivel de aproape 70 m. Turnul Pietrelor-Doamnei are o înălțime de 70 m (de la punctul de ascensiune, pînă pe vîrf). Roca este calcaroasă, friabilă (din cauza agenților atmosferici), astfel încît prizele sînt destul de slabe.

Turnul este format dintr-o prismă triunghiulară, flancată (cătore cabană) de un umăr puternic de calcar. Prima parte a escaladei o constituie poala umărului (15 m înălțime), zonă în care nu lipsesc prizele. De aci mai departe, se folosește o fisură (înclinată, în urcuș, cătore dreapta) care ne scoate pe creasta fierăstruită a umărului turnului, deasupra unui perete de cca. 80 m, format de spintecătura dintre stîncile Pietrelor-Doamnei. Parcurgerea crestei pînă la baza prisme, nu prezintă dificultăți deosebite. Escaladarea turnului propriu-zis se face pe munchia acestuia (cca. 18 m înălțime) folosindu-se pitoanele. Pentru a se ajunge pe vîrf, se traversează fața dinspre partea dinapoi a turnului, perete destul de înclinat, dar suficient înzestrat cu prize.

Coborîrea se face pe același traseu. Din punctul unde prisma turnului se leagă cu umărul acestuia, se poate coborî în rapel, pe peretele din spatele umărului. În acest caz, escaladarea sfîrșește în crăpătura dintre stîncile Pietrelor-Doamnei.

## INDICATORUL CABANELOR

Denumirea cabanei	Altitudine	Nr. de locuri	Condiții de găzduire	Trasee care conduc La cabană
Deia	680 m	70	Bufet	1
Mestecăniș	1223 m	26	Restaurant-cantină și bufet	-
Rarăul	1540 m	145	Restaurant-cantină și bufet	2, 3, 4, 5, 6, 7, 8 și 13

### EXPLICAȚIA UNOR TERMENI FOLOSIȚI ÎN TEXT

**ABRUPT** – perete stîncos, accidentat, foarte înclinat sau vertical; termenul se folosește și pentru pantele puternic înclinate, dar accesibile (ex.: coborî; abrupt).

**AMONTE** – spre izvor (în legătură cu poziția unui punct de pe cursul unei ape).

**AVAL** – (în opoziție cu amonte) spre vărsare; în sensul în care curge o apă.

**BALTĂ** – pe Bistrița, acest termen arată locul în care râul, fiind mai larg și cu o viteză de scurgere mai mică, are aspectul de apă stătătoare (apa «bâlțește»).

**BÎTCĂ** – porțiune mai înaltă, izolată, de pe o culme sau de pe o coastă a unui munte; măgură.

**COASTA** – versant, clină, panta a unui deal sau munte.

**CHEIE** – vale strîmtă între pereți înalți de stîncă.

**DE-A COASTA** – se folosește pentru a arăta mersul în lungul unei coaste, fără a urca sau coborî.

**CUMPĂNA APELOR** – linie de separație a două bazine hidrografice; coincide cu o creasta sau o coamă.

**CĂSOAIE** – construcție simplă de lemn, cu o încăpere locuibilă și cu un grajd pentru iernatul vitelor în fînețele de munte; conac.

**CINEGETIC** – privitor la vînătoare; vînătoresc.

**CÎRJOI** – cotitură a unui râu; cot.

**CONAC** – vezi căsoaie.

**CONDEI** – cîrma plutei (termen folosit mai ales pe Valea Bistriței).

**CURMĂTURĂ** – element geografic în formă de șa, de V, de portiță etc, situat pe o linie de creastă și care, marcînd punctul de minimă altitudine dintre două vîrfuri, servește obișnuit ca loc de trecere de pe un versant pe altul.

**DĂLCĂUȘ** – ajutor al cîrmaciului unei plute, care stă la cîrma din spate.

**DEFILEU** – vale îngustă și adîncă formată de o apă curgătoare în regiunile de munte.

**DORNĂ** – lac adînc, subteran (în peșteri); vârtej, viitoare, bulboană.

**ESCALADĂ** – cățărare într-o zonă stîncoasă.

**FISURĂ** – crăpătură îngustă, într-un perete de stîncă.

**GOL ALPIN** – zonă situată deasupra limitei superioare a pădurii, acoperită cu pășuni, tufărișuri etc. sau lipsită de vegetație.

**GENUNE** – prăpastie adîncă, abis; pe cursul unei ape, loc întins cu adîncime foarte mare.

**GREABĂN** – parte mai ridicată din culmea unui munte.

**GRIND** – mai ales pe râul Bistrița, ridicătură a fundului stîncos care ajunge, cîteodată, pînă la suprafața apei.

**HAIT** – baraj artificial pe apele de munte care se deschide la pornirea plutelor; undă de apă formată prin deschiderea barajului.

**MUNCEL** – munte mic (în raport cu cei vecini) făcînd parte dintr-un șir de înălțimi asemănătoare.

NAHLAP – undă, val, vârtej într-o apă curgătoare.

OBCINĂ – culme sau coamă de munte care leagă două piscuri și de-alungul căreia se poate merge cu carul.

OROGRAFIE – partea geografiei fizice care se ocupă cu descrierea, clasificarea și studierea formelor de teren.

PAS – trecătoare peste munte.

POLIȚĂ – brînă, loc drept sau ușor înclinat, îngust de-a lungul unui versant de munte (ex.: Polița Caprelor, Polița cu Crini etc.).

PRIPOR – coastă de munte, pantă abruptă; povârniș; rîpă.

PURIF – zăgaz, cu loc de trecere permanentă pentru plute, construit cu scopul de a ridica nivelul apei pentru nevoile plutăritului.

RAGILĂ – unealtă formată dintr-o scîndură în care sînt înfiți dinți de fier și printre care se trage lînă, cînepă sau in; darac.

RELIEF CARSTIC – relief specific regiunilor cu roci solubile (calcar, gips, sare); se caracterizează prin platouri cu văi oarbe, chei, abrupturi, doline, polii, ponoare, sorburi, izbucuri, avene, peșteri etc. generate de acțiunea de dizolvare și de circulație a apei pe canale subterane.

RUNC – loc despădurit întrebuințat ca pășune; poiană în pădure la munte; curătură.

SCHELĂ – (în plutărit, sens de port); loc pe malul unei ape unde se întocmesc și de unde pornesc plutele.

SMIRDAR – bujor de munte; rhododendron.

ȘA – porțiune mai joasă a unei culmi sau creste.

ȘLEAU – drum natural, bătătorit de care.

TALVEG – linie de cea mai mare adîncime de pe cursul unei ape; firul văii.

TARNIȚĂ – culme sau coamă de munte în formă de șa.

VAIUGĂ – vale îngustă și puțin adîncă; văioagă.

ZADĂ – arbore rășinos, cu frunze lungi, în formă de ace, pe care le pierde toamna; are lemn tare și durabil, foarte prețuit; larice (Larix).